

BESKRIFNING

ÖFVER



EGNA HEM
KOLONIEN
STRÖMSLUND

UTGIFVEN AF
E. L. ALBERT.

Trollhättan 1973. Andersson & Strandberg AB

EGNA-HEMS-KOLONIEN

STRÖMSLUND

VID TROLLHÄTTAN

ILLUSTRERAD REDOGÖRELSE

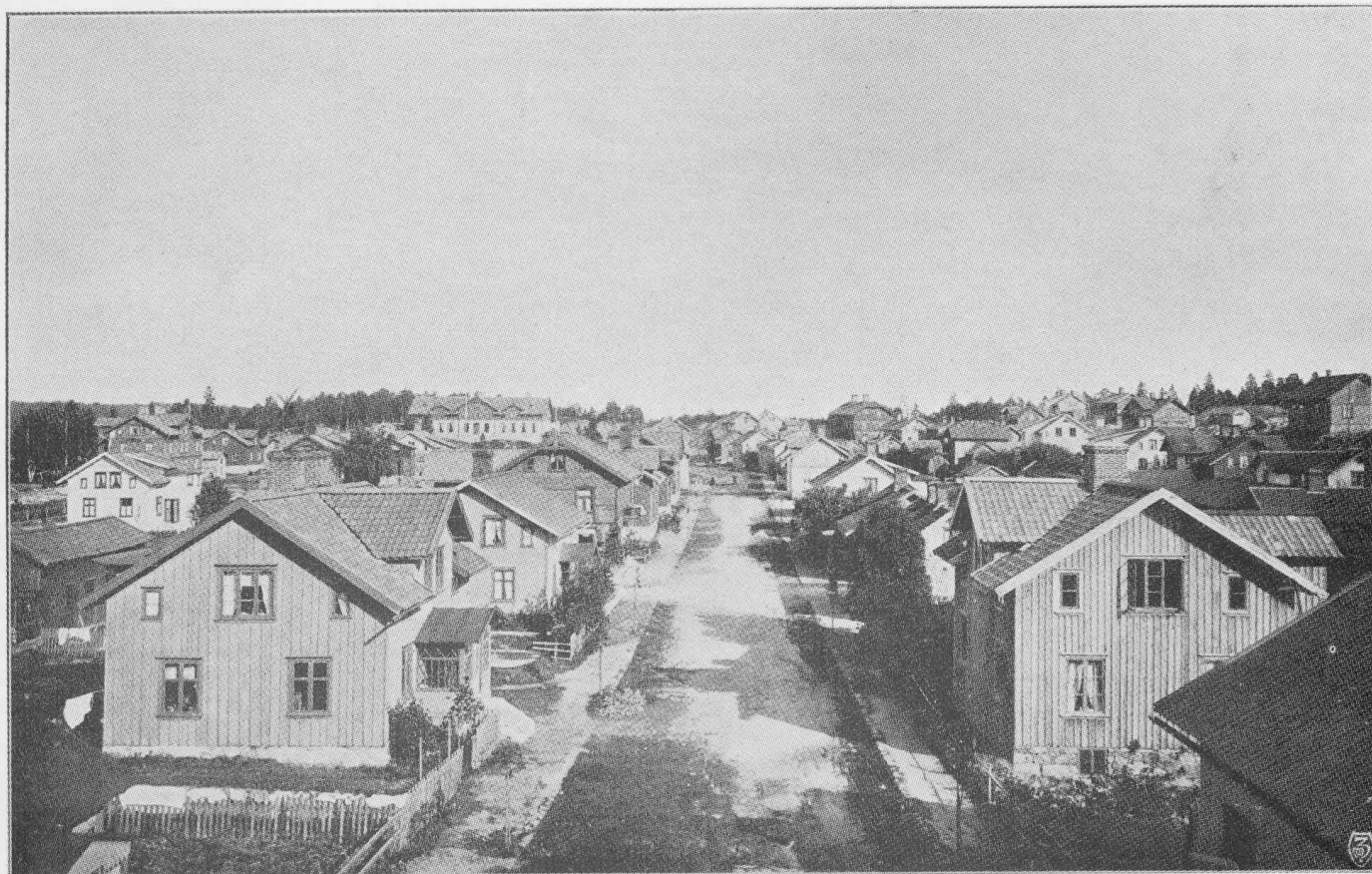
AF

E. L. ALBERT



I DISTRIBUTION:

EDUARD PETERSSONS BOKHANDEL, TROLLHÄTTAN



Strömslund sedt från Missionshuset

År 1889 byggde Trollhättans kommun med statens hjälp den stålbro »Kung Oskars bro», som i närheten af kyrkan är dragen öfver »Stampeströmen». Förmedelst denna betydande byggnad blefvo Göta älfs östra och västra stränder förbundna med hvarandra, efter det att tills nämnda år de brusande Trollhättefallen gjort hvarje pålitlig kommunikation stränderna emellan omöjlig. Från bron leder en körväg i sakta stigning upp till den ofvanför branten liggande platån. Den naturliga följen af denna nya kommunikationsled blef, att de arbetare i Trollhättan, som varit betänkta på att skaffa sig egna hem, riktade sina blickar till denna platå för att bosätta sig där.

Det område, där sålunda »egna hem» började anläggas, tillhörde hufvudsakligast min egendom *Strömsberg* men äfven hemmanen Arvidstorp och Kjerten. Då på sistnämnda hemmans till Strömsberg angränsande område anlades några arbetarebostäder utan någon som helst plan eller tanke på framtiden, beslöt jag mig för att inköpa Kjerten, och sedan härigenom möjliggjorts en sammanslagning af för byggnadsplatser lämpliga områden å Strömsberg och Kjerten, lade jag grunden till den egna-hems-koloni, som sedermera fått namnet *Strömslund*.

Första frågan var att bestämma tomternas storlek och arrendebeloppet samt upprättandet af arrendeaftal med lämpliga villkor; och har jag vid ordnandet af dessa grundvillkor mycket att tacka Herr Ingeniör

J. Pihl, som med sin stora erfarenhet om arbetarens lefnadsförhållanden och existensvillkor i öfrigt stod mig till tjänst med välvilliga råd.

Då tomtarrendet blef i medeltal bestämdt så lågt som till 4 $\frac{1}{2}$ öre pr kvm. med en normalstorlek för tomten af 600 kvm., och arrendet således för en normaltomt utgjorde 27 kronor, skulle tomtarrendatorn tillförbindas att själf ordna med både gator, vattenbrunnar, dränering samt skyddsanordning mot eldfara äfvensom bestrida andra för gården nödvändiga allmänna utgifter, och blefvo dessa villkor vederbörligen intagna i »tomtbrevet».

Det visade sig dock snart, att jag vid träffande af nyssnämnda aftal gjort en stor misräkning. Arbetaren, som för uppförande af sitt hus måst skuldsätta sig, saknade penningar för anläggning af gator och dräneringar. Gatorna skulle icke heller kunna utföras enligt en genomarbetad plan, om verkligen hvarje husägare för sig själf skulle anlägga sitt stycke af gatan. Angående dräneringen gällde samma förhållande, så mycket mer som densamma icke låter sig utföras bit för bit utan måste börjas vid utloppet och fullföljas till tomterna. Med brunnar sak samma. Husägare inskränka sig till att anlägga sådana så billigt som möjligt. Kommer då en torksommar, så stå de utan vatten. Af somliga hämtas vatten ur brunnen med orent kärl; vattenhämtande gå på själfva brunnsbordet och den medföljande gatsmutsen rinner ned i dricksvattnet.

För att kunna brandförsäkra husen mot måttliga premier och skydda samhället för ödeläggande eldsvådor måste, förutom brandattiralj, vattentillgång beredas. De små af husägarne själfva gräfdä brun-

narna kunde härvid icke i nämnvärd mån tagas i beräkning.

Kolonien hade emellertid växt till ganska fort och jag ansåg att här måste energiskt ingripas för att skaffa bot för alla dessa olägenheter. Största faran låg dock i de allt annat än hygieniskt ordnade upplagsplatserna för slask och afskråde på hvarje tomt. Hade det fått fortgå som det börjat, skulle förhållandet säkerligen blifvit detsamma som i andra utan tillbörlig kontroll uppväxta samhällen, hvarest orenlighet af allehanda slag nedtränger i och förpestar marken och fortare än man tror förstör vattenådrorna samt gör dricksvattnet onjutbart och hälsofarligt — för att icke tala om de vidriga intryck, som smutshögar isynnerhet under varma somrardagar åstadkomma.

Såsom samhället nu utvecklats sig, insåg jag att visserligen under en ganska lång tid utgifterna för Strömslund skulle icke så obetydligt öfverstiga inkomsterna; men då jag nu en gång mottagit arbetarna på mina ägor, syntes det mig vara nära nog min moraliska skyldighet att ordna så inom kolonien, att de hygieniska förhållandena måtte blifva så tillfredsställande som omständigheterna tillåte.

Då egna-hems-frågan nu för tiden litet hvarstädes diskuteras, kan det vara af intresse att redogöra för det sätt, hvarpå arbetarekolonien Strömslund är ordnad och i sammanhang därmed äfven för de erfarenheter, som gjorts från själfva början af koloniens anläggning tills nu, och vill jag här nedan söka lämna den beskrifning, förste Provinsialläkaren Doktor Englund i sin ämbetsberättelse för år 1901 önskar få offentliggjord.

A. Kvarterens indelning, tomternas anordning och boningshusens konstruktion och storlek.

Om icke några särskilda terrängsvårigheter inverkade hindrande, ordnades kvarteren i 8 tomter och detta för att få tillsammans fyra tomter om en gemensam slask- och afllopsbrunn. För att vid affallshämtning icke behöfva köra öfver tomten är genom hela kvarteret i längdriktning anlagd en 8 fot bred ränsningsgränd a—a (Plansch 2). Intill denna gränd äro centralt om punkterna I och II anordnade alla de inrättningar, som kräfva »renhållning» såsom afträden (b), svingårdar (c), sophus, slaskbrunn samt eventuellt slagtbodar (d). Invid denna gränd ligga vidare bryggghus (e) med vattenaflopp i slaskbrunnen samt vedbodas (f), så att vedkörning icke heller behöfver ske öfver tomten. Förutom den nytta denna anordning har i hygieniskt hänseende, har anledning att förlägga vedbodarna m. m. vid gränsen varit, att de af timmer solidare uppförda boningshusen alla komma att ligga intill de 52 meter från hvarandra belägna gatorna, sålunda på tämligen långt afstånd från hvarandra, något som vid utbrott af eldsvåda icke obetydligt minskar faran för eldens spridning. De utaf resvirke lätt uppförda vedbodarna m. m. äro genom ränsningsgränden lätt åtkomliga, så att de i nödens stund kunna hastigt rifvas. (Plansch 11.)

De flesta boningshusen äro ordnade såsom en-våningshus med några rum och kök under vinden och innehålla i allmänhet 3 lägenheter, hvar och en bestående af ett rum och kök.

Bland husägarna gör sig dock mer och mer den önskan gällande att bygga mindre hus bestående af

endast *en* lägenhet med rum och kök för att må kunna lefva oberoende af hyresgäster. Denna önskan får likväl som oftast vika för ekonomisk hänsyn, då husägarna, såsom antydt, i de flesta fall äro skuldsatta och genom uthyrning få hjälp att betala ränta och amortering.

Arbetarens ekonomiska ställning är således efter mitt förmenande den hufvudsakliga faktor, som skall afgöra öfver byggnadssättet. Det har utkommit i litteraturen öfver egna hem mycket vackra och intressanta arbeten, men jag kan icke finna att desamma lösa byggnadsfrågan för den fattige eller mindre bemedlade arbetaren på ett ändamålsenligt sätt. I de flesta fall framställas såsom typer trefliga mycket tilltalande små stugor, ofta i gammal svensk allmogestil; men en obemedlad arbetare, som måste nöja sig med rum och kök kan och vill icke bygga i villastil eller nedlägga nämnvärda medel på den yttre utstyrseln.

Granskas i broschyrer befintliga kostnadsförslag, så ser man, att kostnaden för dessa hus med endast rum och kök uppgår till 2,700—3,000 kr. Därtill komma uthusen, hvilka icke gärna kunna uppföras för mindre än 200—300 kronor; och så har ingen hushållskällare ifrågasatts. De årliga utgifterna för en sådan lägenhet skulla ställa sig ungefärligen:

Ränta på kapitalet.....	$3,000 \times 0,05 =$	150 kr.
Tomt och skatter	$25 + 10 =$	35 »
Brandförsäkring	$3,000 \times 0,006 =$	18 »

Summa 203 kr.

Härvid antages, att kostnaden för eventuella reparationer och underhåll bestrides genom intäkten af potatis- och fruktodling på tomten.

Dessa utgifter äro dock ovilkorligen för höga, då en enkel lägenhet af rum och kök kan hyras för cirka 60—75 kr. och arbetaren kan anses vilja uppoffra på sin höjd omkring 50 % af hyresafgiften för trefnaden att bo för sig själf i eget hem.

Uppgiften vid förslag till arbetarebostäder är därför, att byggnaden ställer sig så billig och i följd däraf så enkel som möjligt. På byggnadsstilen — så angående nämnt det må vara att uppföra stilfulla stugor — torde fördenskull icke böra göras något vidare afseende, och alla projekt med komplicerade takkonstruktioner, utsprång i väggarna samt öppna, icke varaktiga verandor äro alldeles att förkasta för arbetarebostäder, vid hvilka prisbilligheten spelar första rolen. Husets plan kommer således att blifva rektangulär med fyra raka linjer, och ett vanligt slätt tak sättes på dessa fyra väggar utan någon som helst inkrånglad fason. Bygges ett hus för flera lägenheter, t. ex. två lägenheter, hvardera med ett rum och kök på nedra botten och en lägenhet med två rum och kök på vinden (Plansch 9, fig. 1), så måste visserligen i flera fall taket genombrytas medelst frontespis, men ställer detta sig icke så dyrt, då sådant tak genombryter endast en mindre del af hufvudtakets samt ett rum eller kök derigenom vinnes. Däremot torde huset från början läggas så högt, att en rymlig och torr hushållskällare kan anordnas. Dessutom måste finnas bakstuga, som i ett hus med två intill hvarandra liggande lägenheter inrättas så, att hvarje lägenhet har särskild järndörr i ugnen och att samma ugn således tjänar för båda lägenheterna (Plansch 8 fig. 1, Plansch 9, fig. 1 och 2). Mest ekonomiskt är, att i själfva det af plank eller timmer byggda huset lägga endast