

FOLKETS HISTORIA

Årg. 26 Nr. 1 1998

Pris 50:-



TEMA: BOENDE
Årsta - staden i skogen
Arbetarbostäder i Bergslagen
Egnahemsrörelsen

Trollhättan och egnahemsområdet Strömslund

Trollhättan har växt fram som ett till formen långsmalt samhälle på den östra sidan av Göta älv. Invånarantalet var år 1884 drygt 4 000. Slussarna och vattenkraften från fallen gjorde att en rad industrier etablerades sig nära denna kraftkälla. Kathleen Håkansson, karttekniker och aktiv inom Svenska föreningen för byggnadsvård, berättar om framväxten av egnahemsområdet Strömslund.

Sommaren 1880 gästades Trollhättan och Grand Hotel av den tyskfödde ingenjören Eduard Leopold Albert och hans ryskfödda hustru Marie (Mascha) Petrowna född Wischinsky. Från Ryssland var de via Göta kanal på väg till Schweiz på semester. Under slussningen i Trollhättan intog de en måltid på nämnda hotell och blev som vi förstått betagna av den storslagna natur Trollhättan har. Strax därpå blev de ägare till Strömsberg (uppfört 1857), beläget på västra strandens skogsklädda bergssluttningar. Redan året därpå bytte paret Albert ut sommarvistelsen i Schweiz mot Trollhättan.

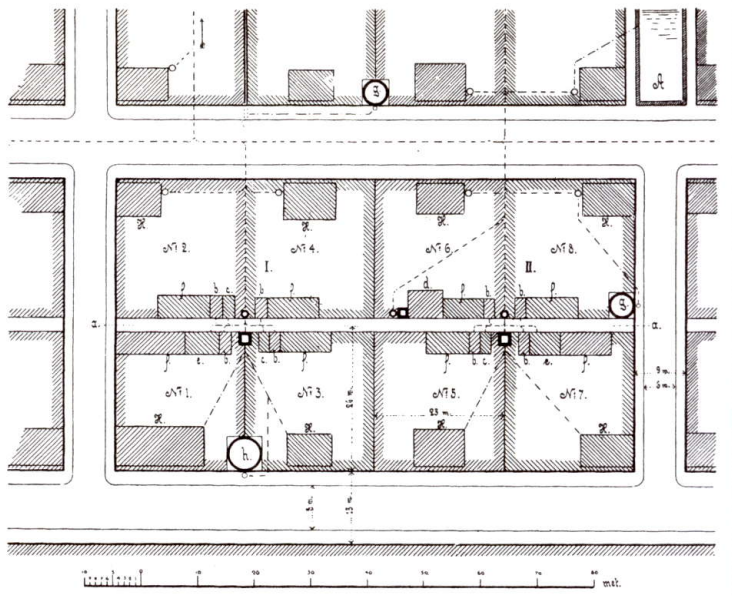
Albert föddes 1846 i Schwerin, norra Tyskland. Han utbildades till maskiningenjör men kom att specialisera sig på väg- och vattenbygge, framför allt broar. Han reste till Moskva och byggde tre gatubroar över Moskvafloden och



Ingenjör Eduard Leopold Albert 1846 - 1924.

Skvarters- Undelning.

- a. a. Springshus.
 b. Rensningsgränd.
 c. Sjögården.
 d. Sjögårdar.
 e. Slagbodar.
 f. Örgghus.
 g. Fåslödar.
 h. Maskinläbrunn.
 i. Brändbrunn.
 j. Bränddammar.
 k. Söphus.
 l. Sjöskörrunnar.
 m. Överläggningsrännor.
 n. Bränning.
 o. Stenrummar.
 p. Sökt åkt.



Kvartersindelning som visar hur fyra tomter tillsammans kunde ha gemensamma sanitära anläggningar.

Alexander II-bron över Neva i St Petersburg. Han gjorde också djärva brokonstruktioner på sibirienjärnvägen från Moskva via Vladivostok. En av broarna har nio spann, varje spann 120 meter, ett tekniskt underverk. Med stora tekniska kunskaper och som det sedan också visade sig ett stort socialt intresse måste Trollhättemiljön tittat sig intressant. Efter att ha fullföljt sina entreprenader i Ryssland flyttade paret Albert till Trollhättan där de stannade livet ut.

Frågan om en broförbindelse över Göta älv dök upp för första gången 1876. Nästa gång togs frågan upp 1883. Ingenjör Albert med familj bodde vid denna tid på Strömsberg under somrarna och permanent från och med 1885. Albert byggde en provisorisk gångbro från västra stranden till Gullön år 1881. Via den och över en redan befintlig bro kunde man nu ta sig till västra stranden. År 1889 rasade den "Albertska" träbron ned i fallfäran, tyngd av ismassor från de brusande fallen.

Strandägarna Albert och Kanalbolaget upplät mark till brofäste och väg till den blivande Oskarsbron som byggdes av Trollhättans kommun med statens hjälp och var klar 1889. Att intresset för västra stranden ökade efter broförbindelsen berodde också på den markpolitik Kanalverket förde. Man sa att Trollhättan låg på "ofri" grund. Arbetarna kunde inte friköpa "sina" tomter. Genom tillkomsten av denna nya bro började några arbetarbostäder anläggas på västra sidan älven utan, som Albert tyckte, "någon som helst plan eller tanke på framtiden". Han beslöt sig för att lägga grunden till den egna hemskoloni som sedermera fick namnet Strömslund.

Albert ville alltså få ordning och reda på den bebyggelse som redan började växa upp efter bronns tillkomst och upprättade en detaljerad plan över området där han reserverade plats för polisvakt, brandkår (sprutbod), kyrka, samlingslokal och skolor. På planen ritades in branddammar, hushålls- och brand-

brunnar, sköljnrättningar och rensningsgränder (slaskegator). Vid dessa gränder skulle "afträden, svingårdar, slagbodas, brygghus, vedbodas, sophus och slaskbrunnar ligga". Ett dräneringssystem fanns också med i planeringen. Alléträd såsom lind, lönn, alm och oxel planterades på trottoarens inre sida. Plats för torg reserverades för en tillfällig mindre försäljningsplats, där fiskhandlare och lantbrukare, när de var på väg till Trollhättan, fick tillfälle att bjuda ut sina produkter.

I detta sammanhang bör nämnas att vi i Sverige fick brandordning och ny byggnadsstadga för rikets städer 1874, dvs den första för städer och samhällen gemensamma lagen om hur man skulle planlägga och bygga. Strömslund låg "på landet" och tillhörde Vassända-Naglums socken. Först 1916 då Trollhättan blev stad införlivades också bebyggelsen på västra sidan. Dessförinnan överlät Albert till Trollhättan bland annat gator, skolor och gemensamhetsanläggningar.

Att lägga uthus och vedbodas utefter rensningsgränden hade inte enbart praktisk betydelse ur hygienisk synpunkt utan var även viktigt ur brandrisksynpunkt. "De utaf resvirke lätt uppförda vedbodarna m m äro genom ränsningsgränden lätt åtkomliga, så att de i nödens stund kunna hastigt rivas".

Idén till sköljnrättning fick Albert från Italien men utvecklade och förbättrade den till den nu beprövade "strömslund-idén".

1902 utgav Albert "Beskrifning öfver Egna hem, kolonien Strömslund". Den innehåller förutom beskrivning över alla gemensamhetsanläggningar och kvarte-

rets indelning, , även anvisningar för skötsel av sopor och slask. Han ger också råd angående boningshusens konstruktion, storlek och material, tomternas anordnande m m. Beskrivningarna innehåller också:

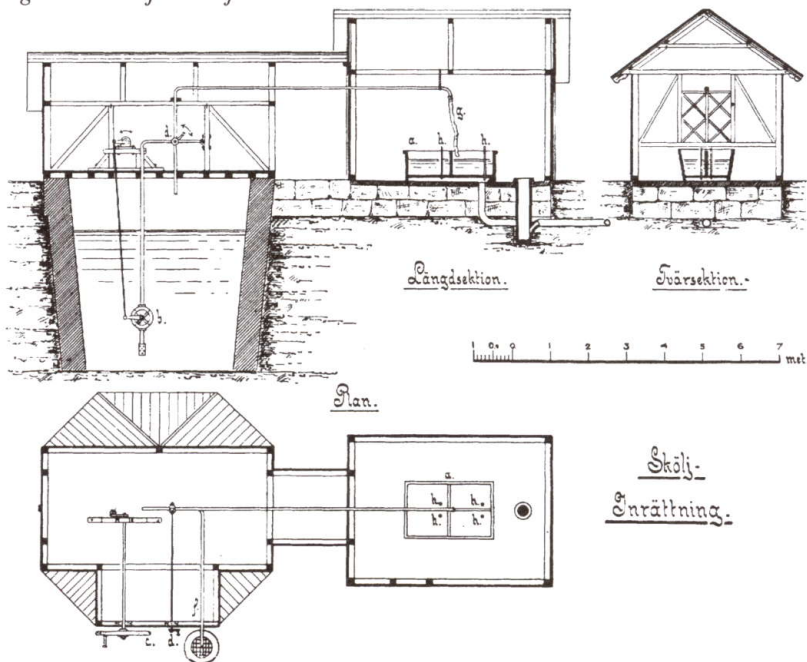
- Stadgar för Strömslunds husägarförening
- Brandordning för Strömslunds samhälle
- Ordningsregler för begagnande av sköljnrättningar i Strömslund
- Reglemente för sotaren i Strömslund
- Instruktion för polismannen i Strömslund

När det gäller den ekonomiska sidan har både arbetsgivare och Albert gått i borgen för sparbankslån. Han kunde även lämna förskott mot revers under byggnadstiden. I sin bok påtalar han vikten av statliga lån och ger utförliga ekonomiska råd.

De flesta boningshusen byggdes med i allmänhet tre lägenheter. Många husägare hade dock en önskan om att bygga endast en lägenhet och vara oberoende av hyresgäster. Denna önskan fick oftast vika för ekonomisk hänsyn. Albert menade att det var arbetarnas ekonomiska ställning som avgjorde byggnadssättet. Han skrev: "Det har utkommit i litteraturen öfver egna hem mycket vackra och intressanta arbeten, men jag kan icke finna att desamma lösa byggnadsfrågan för den fattige eller mindre bemedlade arbetaren på ett ändamålsenligt sätt. I de flesta fall framställas såsom typer trefoliga mycket tilltalande små stugor, ofta i gammal svensk allmogestil; men en obemedlad arbetare, som måste nöja sig med rum och kök kan och vill icke bygga i villastil eller nedlägga nämnvärda medel på den yttre utstyrelsen".



Sköjnrättning, en idé som Albert hämtade från Italien. Den tunga tvätthanteringen skulle ske under nägorlunda komfortabla förhållanden.



Albert gjorde en kostnadsberäkning för hus med endast rum och kök. Därtill kom kostnad för uthus och hushållskällare. Reparationer och underhåll kunde täckas genom intäkter av potatis- och fruktodling på tomten. De årliga utgifterna såg han som alltför höga då en lägenhet på rum och kök kunde hyras för en lägre kostnad. Alltså var det bättre ekonomi att bygga ett hus med flera lägenheter och att själv på fritiden utföra en stor del av byggnadsarbetena.

Albert föreslog att byggnaden skulle vara så billig och enkel som möjligt. "...*komplicerade takkonstruktioner, utsprång i väggarna samt öppna, icke varaktiga verandor äro alldeles att förkasta för arbetarbostäder, vid hvilka prisbilligheten spelar första rollen*".

Albert tyckte att en rektangulär plan och ett vanligt "slätt" tak skulle sättas på dess fyra väggar "*utan någon som helst inkrängande fasen*". Huset borde läggas så högt att en rymlig och torr hushållskällare kunde anordnas. Dessutom skulle finnas bakstuga, som i ett hus med två intill varandra liggande lägenheter inrättades så, att varje lägenhet hade en särskild järndörr i ugnen och att samma ugn tjänade de båda lägenheterna.

Första året kunde arbetaren själv lägga grunden med hjälp av en billig stenarbetare. Under vintertiden, då arbetslönerna var låga, kunde han köra timmer och plank och resa stommen. På hösten flyttade han in i sitt nya hus, som året därpå fodrades, oljedränktes och efter ytterligare ett år målades. Därefter prioriterades stentrappan och efter ytterligare tre eller fyra år, det Albert kallar "arkitekturen", "*ty jag underkänner ingalunda det värde, som ligger däri att hos arbetaren*

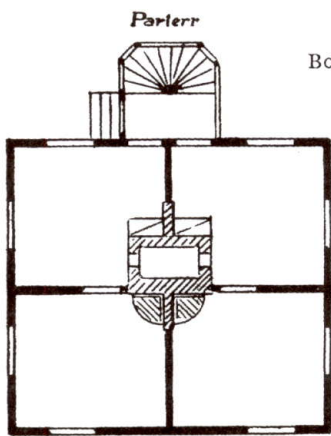
skönhetssinnet väckes".

Tomternas storlek blev ca 600 kvm för att inte onödigtvis öka arrendet med ändå få lite avstånd mellan husen och plats för trädgård och plantering. Albert påtalade nödvändigheten av dränering och bortforslande av sopor så grundvattnet inte förstördes. Blev tomterna stora trodde han att samhället skulle bli så "vidsträckt" att arbetaren fick för långt avstånd till arbetsplatsen. Lunchen på 1 1/4 timme behövdes för att arbetaren skulle kunna ta sig hem och äta "kort förut lagad och varm mat". Särskilda potatistäppor om 300 - 400 kvm kunde arrenderas strax utanför det planerade egnahemsområdet.

Strömslund i Trollhättan är troligen den första och kanske enda egnahemskolonin för arbetare som planerades med teknisk, social, hygienisk och ekonomisk framsynthet. Med enstaka undantag en småskalig bebyggelse med bra arbetarbostäder från slutet av 1800-talet. En byggnadstradition med personlig frihet kombinerad med brukens patriarkala planeringsideal. I det här fallet en privat, socialt medveten markägare utan anknytning till någon industri.

Strömslunds bebyggelse har som på så många andra platser genomgått stora förändringar. Ett tiotal byggnader i området har av läns museet klassats som kulturhistoriskt värdefulla och finns med i kommunens antagna kulturmiljöprogram. Tyvärr har flera av de gemensamma byggnaderna rivits. Borta är polisvakten, sprutboden, småskolan och

*Förslag till planlösningar ur skriften
"Beskrifning öfver Egna Hem kolonien
Strömslund" utgiven av ingenjör Albert 1902.*



Boningshus

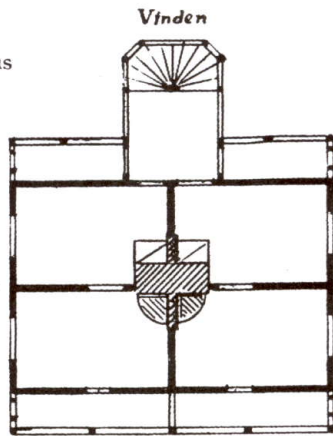


Fig 1.

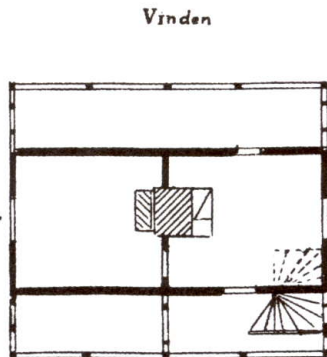
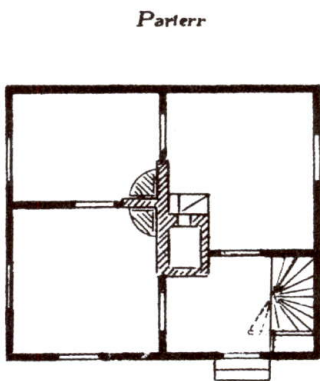


Fig 2.

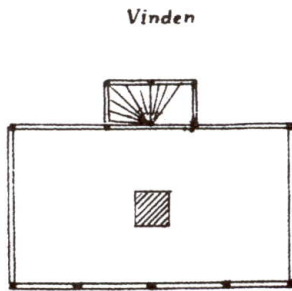
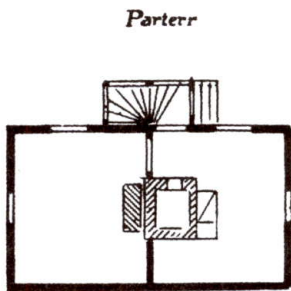


Fig 3.

10 0 1 2 3 4 5 6 7 8 9 0 Meter



en samlingslokal. Av fyra sköljnrättningar finns resterna av en kvar som nu används som garage.

Hösten 1994 bildades med hjälp av ABF en studiecirkel som tillsammans med Strömslundsföreningen har som mål att väcka intresse för områdets historia och byggnadstradition. Idag pågår också ett långt framskridet arbete med en bevarandeplan som ska ta tillvara områdets kulturhistoriska värden. I sam-

band med detta har den bäst bevarade rensningsgränden restaurerats med hjälp av bland annat arbetslöshetspengar under antikvarisk ledning. I denna gränd finns det enda bevarade sophuset.

Kathleen Håkansson

Litteratur:

Albert E L "Beskrifning öfver EGNA HEM kolonien Strömslund", 1902 (nyutgåva 1973)

Håkansson, K "Trollhättan STRÖMSLUND 'Kräkestan'", uppsats i kulturmiljökunskap 1992

Exempel på typisk bebyggelse i Strömslund. Bildmaterialet i artikeln är hämtat ur studiecirkeln och Strömslundsföreningens arkiv. Flera av bilderna är tagna av ingengör Albert själv.

