

Egnahemskolonin Strömslund i Trollhättan — traditionsbygge och ingenjörspan

av Birgit Jadelius Modh

Trollhättan har ända sedan 1600-talet vid sina stränder haft kvarnar och sågar som tagit sin kraft ur vattenmassorna. Det dramatiska landskapet har senare dragit till sig naturromantiker och konstnärer och gjort platsen känd både i Sverige och utomlands. Att betvinga nivåkillnaderna i Göta Älv var en utmaning under långa tider vilket bland annat resulterade i flera slussbyggen. Förbättrade kommunikationer, som 1844 års slussled, och senare även järnvägsförbindelse, tillsammans med tillgången på vattenkraft ledde efterhand till att industrier utvecklades.

De gamla sågarna miste efterhand sin betydelse till förmån för vattenkraftanläggningar och större industrier. De viktigaste var pappersbruk, oljeslageri, pappersmassefabrik, Nydqvist & Holms tillverkning av vattenturbiner och lok samt Stridsberg & Biörcks valsverk, sågverk mm. Den senare industrin låg på samma sida om älvens huvudfåra som samhället fram till omkring 1900 då den flyttade till västra sidan.

Samhället Trollhättan växte i kapp med att industrierna utvecklades. De fattiga trollhättebornas bostadssituation var svår. Nya Trollhätte Kanalbolag ägde praktiskt taget all mark i samhället. De begränsningar som detta medförde för husägarna hade gett anledning till protester 1866 i samband med utgången av en arrendeperiod, men trots detta fortsatte begränsningarna för arrendatorerna. Dessa innebar bl a att husägarna inte fick friköpa tomter och att de inte fick dela tomter även om de kommit

att omfatta flera hus vid den tomtindelning som gjordes. I många gårdar trängdes flera familjer i samma hus och bostadsförhållandena var svåra. De sanitära förhållandena var också mycket dåliga och epidemier förekom.

1889 invigdes en stålbro över fallen i närheten av Trollhättans kyrka. På det sättet sammanbands samhället med Vassända-Naglums kommun. Det var en välkommen förbindelse och efter det kunde arbetarfamiljer lättare bosätta sig på väster sida om fallen.

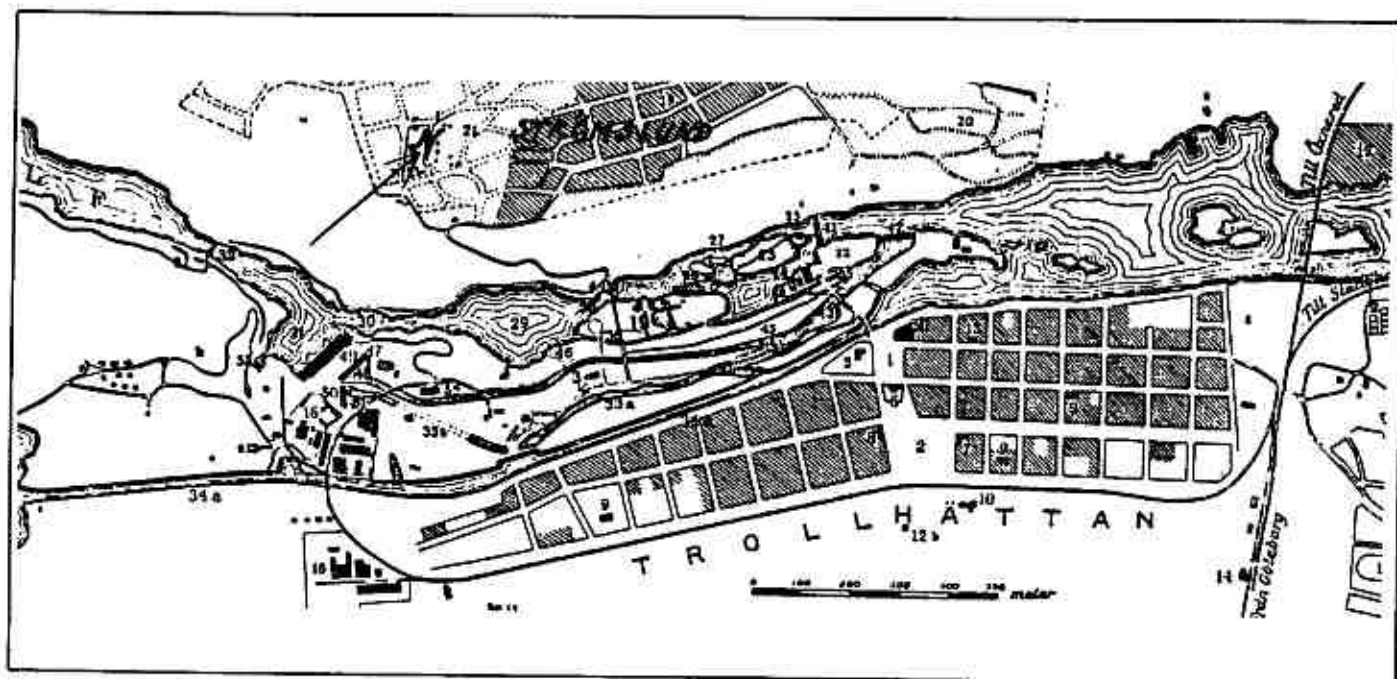
Ingenjör E L Albert började anlägga en egnahemskoloni där på sin mark ungefär samtidigt som bron byggdes. Avsikten var att ordna sunda och trevliga bostäder för arbetare till en överkomlig kostnad. I Trollhättan och i övriga delar av landet växte efterhand också ett intresse för att uppföra egnahem. För att föra ut erfarenheterna från Strömslund gav ing. Albert ut en liten bok om det 1902 med foton tagna av honom själv.

I samband med Strömslunds framväxande i början på 1890-talet började man diskutera om det inte borde höra till Trollhättans kommun. Först samtidigt som Trollhättan blev stad 1916 skedde denna förändring.

Ingenjör E L Albert

Eduard Leopold Albert var född i Tyskland 1846 och hade fått sin ingenjörutbildning vid Polytechnikum i Zürich, där han utexaminerades 1868. Han arbetade sedan som brobyggare i Ryssland och ledde bland annat byggandet av flera stora broar för transsibiriska järnvägen. 1880 kom han och hans hustru till Trollhättan som turister och de fäste sig vid den vackra platsen. De köpte fastigheten 1/6 mantal Torsered nr 1, eller Strömsberg, med sitt boningshus vackert beläget över fallen. Fram till 1889 bodde familjen där enbart under somrarna eftersom ing Albert arbetade kvar i Ryssland.

Från 1893 var ingenjör Albert en av huvudmännen i Trollhättans sparbank vilket säkerligen underlättade placeringen av egnahemsbyggarnas lån. Han hade även flera förtroendeuppdrag i Vassända-Naglums kommun, och valdes senare in i Trollhättans



Karta över Trollhättan med Strömslund. Ur Nordisk Familjebok 1919.

stadsfullmäktige. En viss verksamhet som ingenjör upprätthöll E L Albert också.

Ingenjör Albert och hans familj hade känsla och intresse för Strömslund och dess invånare. Ingenjören gav råd till nybyggarna och fru Käthe hjälpte den som råkade i svårigheter genom traditionell välgörenhet och personliga insatser. Besökare till Strömsberg verkar ha behandlats med vänlighet och respekt oberoende av samhällsställning och detta har gjort att strömslundsborna uppskattade familjen Albert.

Ingenjör Albert var med och bildade en kretsförening av Svenska Turistföreningen 1896 och anlade turistvägar på den branta stranden över fallen. Han blev riddare av Vasaorden 1904 och var medlem av Svenska Teknologföreningen från 1910.

E L Albert skriver i sin bok att ingenjören J Pihl på grund av sin goda kännedom om arbetarnas levnadsförhållanden har betytt mycket för bestämmande av de ekonomiska förhållandena i Strömslund. Johan (John) Pihl föddes 1842. Efter examen vid Borås elementarskola fick han anställning vid Nydqvist & Holm 1866 och var chef för dess ritkontor 1872—1907. 1882 invaldes J Pihl i Trollhättans sparbanks styrelse och var också aktiv inom Trollhättans kommunala förvaltning. Han var ledamot av Svenska Teknologföreningen från 1891 och blev riddare av Vasaorden 1913.

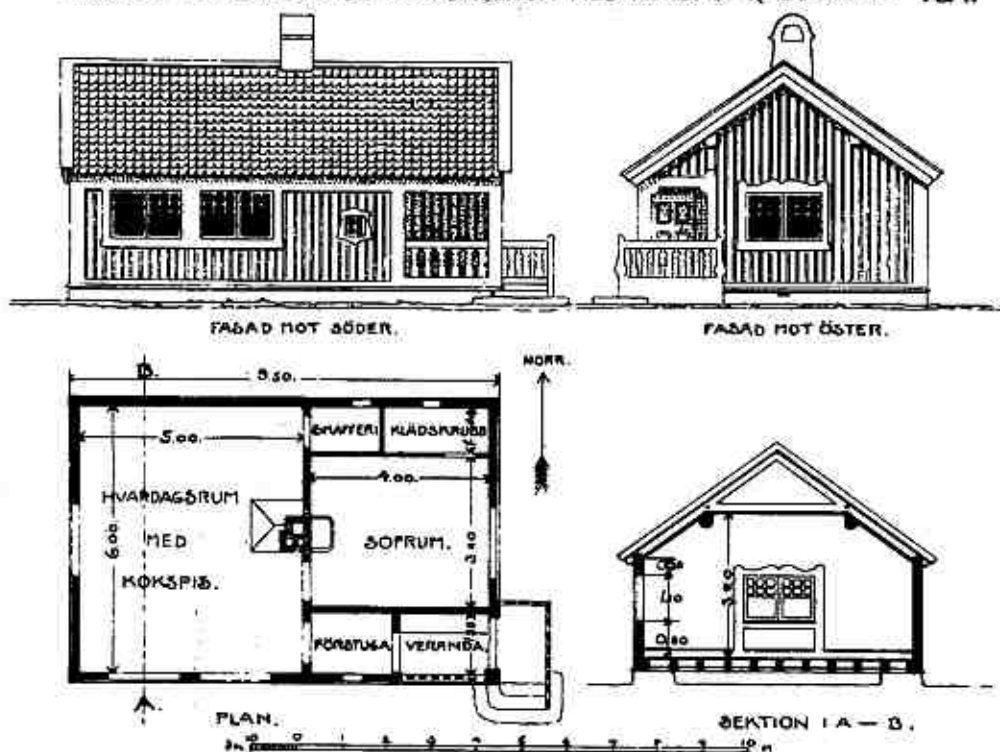
Strömslund

Strömslund är idag en stadsdel i Trollhättan. Den utgör ett luftigt, stillsamt område med friliggande hus. Bostäder överväger men där finns också några affärer och småverkstäder. Kapellet i fonden på en gata och skolan i blickfånget på en annan ger ett intryck av att det är något speciellt med stadsdelen. Det här är inte vanliga villakvarter.

När Strömslund började befolkas ungefär 1890 kom invånarna från ett stort antal socknar runt omkring, men personerna hade ofta bott i Trollhättan innan de bosatte sig i Strömslund. Männen var främst arbetare.¹ Befolkningen växte snabbt och hade redan 1902 nått ett antal av 1800 personer.

Ingenjör Albert upprättade själv kring 1890 en plan för området. Han arrenderade sedan ut tomter efterhand som det fanns intresserade. Dessa var tvungna att visa att de kunde spara från sin lön eller hade ett startkapital. Ursprungligen hade ingenjör Albert tänkt sig att husägarna skulle bekosta gator och gemensamma anläggningar själva, men det visade sig inte alls gå. Arbetarna som hade bosatt sig där hade skuldsatt sig och ordnade

BOSTAD INNEHÅLLANDE HVARDAGRUM MED KOKSPIS & SOFRUM. PL. I.



*Stuga av Ragnar Östberg ur
Ett hem 1905.*

Naglums-gatan med folk-skolan i fonden.



allt så billigt som möjligt. De saknade pengar för gator och dräneringar, och det krävdes en gemensam planering och anläggning av dessa. Som brandskydd dög inte de små, av husägarna själva, grävda brunnarna, ansåg ingenjör Albert och det var risk att de skulle sina under torksomrar. Den största faran som Albert såg var dock upplagsplatserna för sopor och avskräde på varje tomt. De riskerade att förstöra dricksvattnet och gav dessutom ett otrevligt intryck. "Såsom samhället nu utvecklar sig, insåg jag att visserligen under en ganska lång tid utgifterna för Strömslund skulle icke så obetydligt öfverstiga inkomsterna; men då jag nu en gång mottagit arbetarna på mina ägor, syntes det mig vara nära nog min moraliska skyldighet att ordna så inom kolonien, att de hygieniska förhållandena måtte blifva så tillfredsställande som omständigheterna tilläte". (Albert s 5)

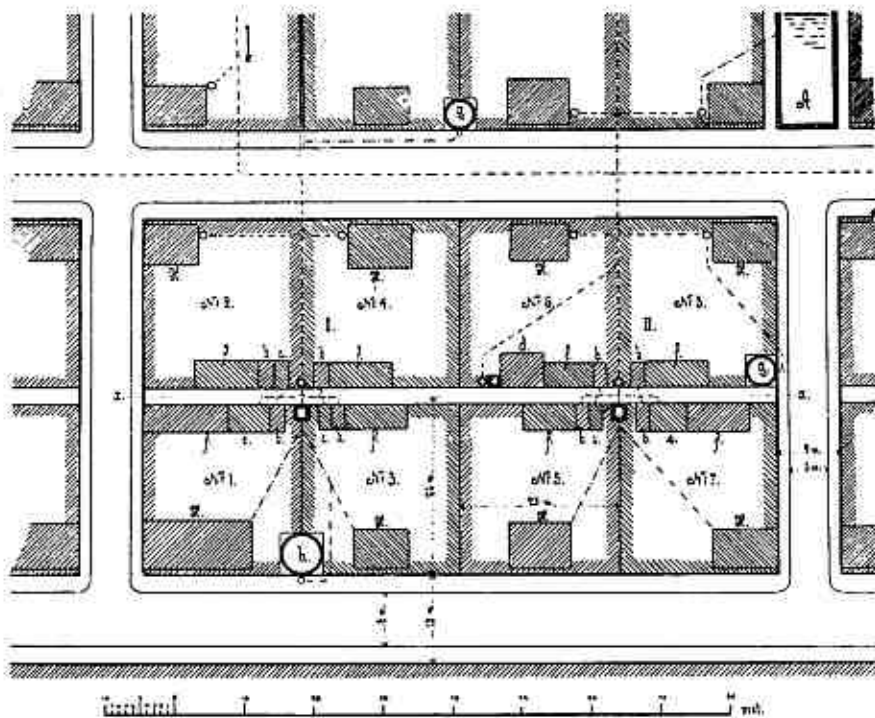
Planen

Planläggningen av området överensstämmer i många av sina viktiga beståndsdelar med A V Edelsvärds förslag "Plan och byggnadssätt för Landsortsstäder och Förstäder."²

Exempel på överensstämmelser är uppdelningen i huvudgator, bigator och ekonomigator; branddammar; friliggande hus;

Svariers- Undelning.

- 2. Svinggård.
- a-a. Rensningsgränd
- b. Avträden.
- c. Svinggårdar.
- d. Slingbodar.
- e. Bryggshus.
- f. Källstalar.
- g. Källskärmen.
- h. Brandbrunn.
- d B. Branddammar.
- Kyrhus.
- Källskärmen.
- Sverrläggningsskärmen.
- - - - - Svingring.
- — — — - Skertrummar.
- — — — - Sakt ålm.



plantering längs mittgatan; blickfång i fonden av de större gatorna. Samtidigt finns det avvikelser; måtten på gatorna är exempelvis mindre.

Liksom på landsbygdens och Trollhättans gårdar byggdes här uthus. Dessa var vedbodar, avträden och bryggshus. En del tomter hade hönsbodar, svinggårdar eller slaktbodar. Ibland kompletterades dessa efter ägarens behov t ex om denne var snickare, åkare eller handlande. Trångboddheten var tidvis stor och det kunde förekomma att uthuset användes som bostad. Uthuset liksom gårdsplanen och källaren var viktiga delar av bostaden och användes flitigt. Det är lätt att bortse från dessa, när vi idag jämför de bostäder som byggdes i slutet av 1800-talet med dagens.

I Strömslund byggdes alla dessa utrymmen i mitten av kvarteren längs tre meter breda "rensningränder" (enligt Albert). Strömslundsborna kallade dessa för "slaskegater" eller "sketagater". Avträdena tömdes därifrån av en bonde som låste upp

Plan över kv Oden (nuvarande kv Sverker). Kvarteret begränsas av Kapell-, Damm-, Strömslundsgatorna samt Torredsvägen. Dammgatan hade tidigare plantering och branddamm som försvann 1923 då vattentornet togs i bruk.

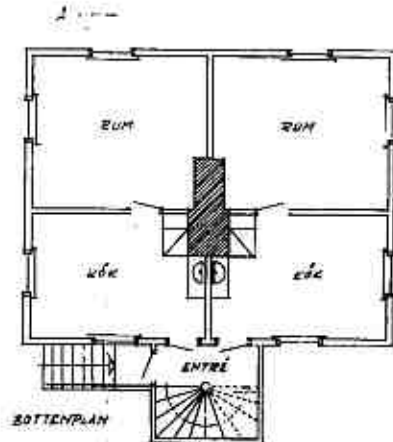
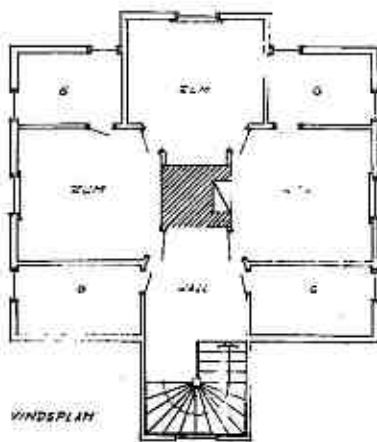
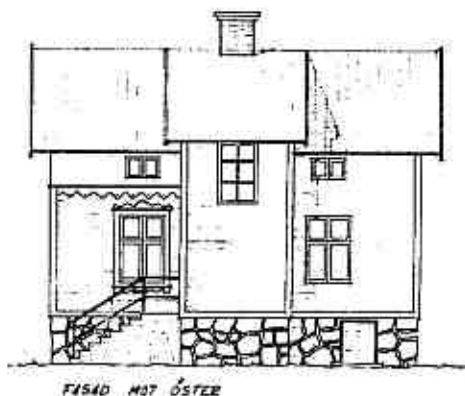
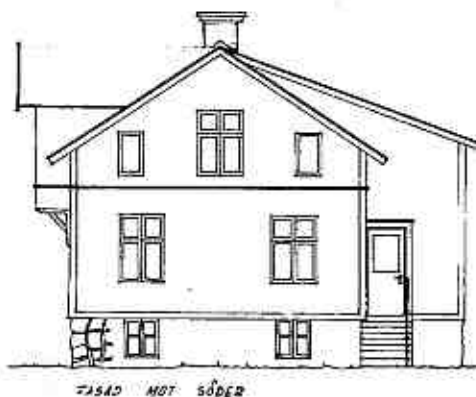


Slaskegata i kvarterets mitt.

porten till slaskegatan. Denna placering av uthusen hade ing Albert valt dels av hygieniska orsaker, som att allt avfall kunde tömmas utan att man körde över tomten, och dels av brandförsvarskäl genom att boningshusen kom att ligga längre ifrån varandra längs gatorna. Om brand hotade boningshusen kunde i värsta fall uthusbebyggelsen i kvarterets mitt rivas. Planeringen var så omsorgsfull att Trollhättans kommun ännu idag inte har behövt göra stadsplan för området.

Husens utformning

Husen i Strömslund bestod i allmänhet av en timrad byggnadskropp med stora likheter med de västsvenska dubbelhusen.



Fem nästan likadana hus byggdes på rad vid Naglumsgränd, varav detta är ett. Det tillhörde Strömslunds medelstora hus. Från uppmättningsritning 1961.-





I enstaka fall fanns mindre hus motsvarande enkelhus och ibland större hus. En del hus hade källare, andra saknade sådan. Till den timrade stommen fogades verandor och trapphus. En del hus hade frontespis på andra våningen vilket ökade bostadsytan. Husen byggdes i allmänhet som bostad åt tre eller fyra familjer. En av familjerna ägde huset, de andra var hyresgäster. Vissa hus byggdes större från början med fler uthyrningslägenheter.

Till skillnad från dubbelhusen, som byggdes för en familj, var deras efterföljare i Strömslund emellertid uppdelade så att nedervåningen hade två lägenheter om ett rum och kök med gemensam bakugn och övervåningen innehöll en eller två lägenheter. Det förefaller troligast att ingenjör Albert föreslagit dessa bostadstyper för husägarna och för de lokala byggmästare han hade förtroende för. Dessa var också inflyttade från landsbygden omkring och bosatta i Strömslund, precis som de som de byggde för.

I kv Valhall byggdes några större hus med varierande detaljutformning. Husen på bilden är Strömslundsgatan 38-48. Huset närmast ägdes av en slaktare, men innehöll ett charkuteri, vars ägare står utanför sin affär.

Kapellgatan 31. En av de minst förändrade exteriörerna fram till i dag. Foto Margareta Hallin, Stiftelsen Älvsborgs Länsmuseum 1981.



Husens panelklädsel varierade från ohyvlade bräder med påspikade lockläkt till profilerad, hyvlad träpanel. Färgerna var ljusa oljefärger. Utsmyckningarna i trä varierade från mycket sparsamt utförande till spiror på gavelspetsarna, utsågningar upptill på vindskivorna osv.

Ingenjör Albert uppmuntrade arbetarna att pryda de enkla husen: "Ty jag underkänner ingalunda det värde, som ligger däri att hos arbetaren skönhetssinnet väckes. Han köper några plankor och gör efter mönster som faller honom i smaken, utskärningar i dessa samt spikar desamma intill sina takstolar med vederbörande prydnadsförband och afstagningar under gafveln eller dylika ornament. Komma därtill en liten nätt veranda och trädgårdsplantering med bersåer så har han för godt pris ett mycket trefligt hem." (Albert s 10)

I slutet av 1800-talet hade man allmänt börjat pryda husen på landsbygden kring Strömslund och i de bohusslänska fiskelägena³ med utskärningar i trä, sk snickarglädje. En del arkitekter hade i böcker och tidskrifter⁴ presenterat förebilder till trädekorationer på nybyggda eller förut byggda hus. Lokala snickare hade sedan utvecklat dessa förebilder till mjukare former och mer hållbart utförande. Denna utvecklade snickarglädje hade blivit tradition när Strömslund byggdes. I Strömslund finns

exempel på båda typerna av trädekorationer. Skolan liksom en del av bostadshusen hade från början "arkitektritade", ibland omfattande, dekorationer men många av boningshusen hade sparsammare trädekorerings.

Det speciella med Strömslund var att det fanns en enhetlighet i stadsplanen och hustyper som anslöt sig till traditionen samtidigt som det fanns vissa möjligheter till individuella variationer enligt varje husägares omdöme.

Bostad, arbete, liv i området

I Strömslund var det i allmänhet byggmästare som byggde husen. Men husägarna arbetade också själva efter förmåga för att hålla kostnaderna nere. När huset var färdigt kunde husägaren komplettera med träprydnader, arbeta med trädgården osv. De som ville kunde odla potatis eller andra grönsaker på särskilda lotter. Trädgårdarna inbjöd till vila och umgänge. Hushållsbrunnarna blev också ett slags samlingspunkter, där nytta förenades med nöje.

Ingenjör Albert konstruerade sköljnrättningar för hushållens tvätt och ritade avloppsbrunnar, sophus och avträden som skulle vara bekväma att använda och förhindra förorening av omgivningen. Jämfört med de sanitära förhållanden i Trollhät-



Kapellgatan norrut från Missionskyrkan.

tan vid den tiden innebar detta stora förbättringar. Ändå var mycket vardagsarbete hårt och opraktiskt. Exempelvis var en del tvungna att tvätta i köket, vilket innebar fuktproblem. Vardagsarbetet kunde dock underlättas genom att man utförde det tillsammans. Brödbak exempelvis kunde gå till så att kvinnorna i ett hus arbetade tillsammans och turades om att elda upp den gemensamma ugnen.

Förutom att planera bebyggelsen stödde E L Albert folkrörelser som frikyrkor och nykterhetsorganisationer genom att skänka tomter till dessa. Han grundade även Strömslunds Husägareförening, vars ändamål var att "verka för upprätthållande af ordning, säkerhet och sundhet, samt för befordrande af andra för hus- och tomtinnehafvare i samhället gemensamma intressen." Föreningen hade stadgar, en omfattande brandordning, "ordningsregler för begagnade af sköljinrättningar", reglemente för sotaren samt instruktion för polismannen. Här i ett helt nybyggt samhälle, där människorna skulle bo tillsammans utan den gemensamma anknytningen till arbetet och en gemensam byorganisation behövdes andra regler än "hemma på landet".

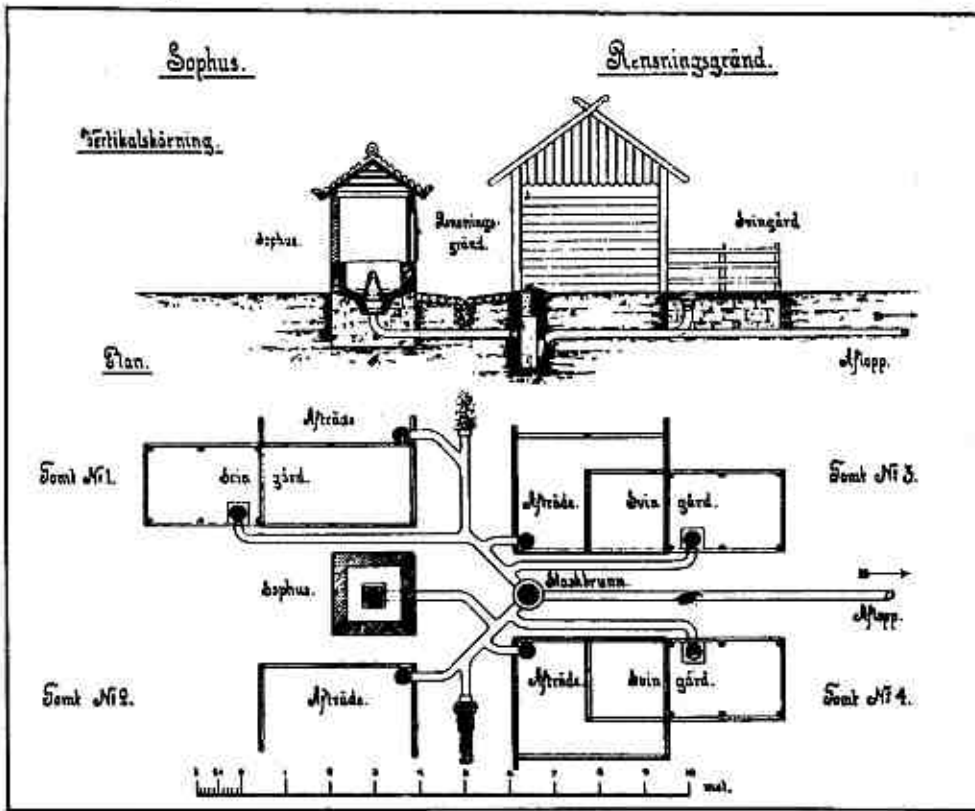
Brandskyddet var viktigt för ett sådant här område och alla män inkallades till årlig mönstring. Då hade samtliga varsin plats i olika sprutlag och en övning genomfördes. Denna ordning fanns kvar till 1923, då Strömslund fick vattentorn.

Egna hem

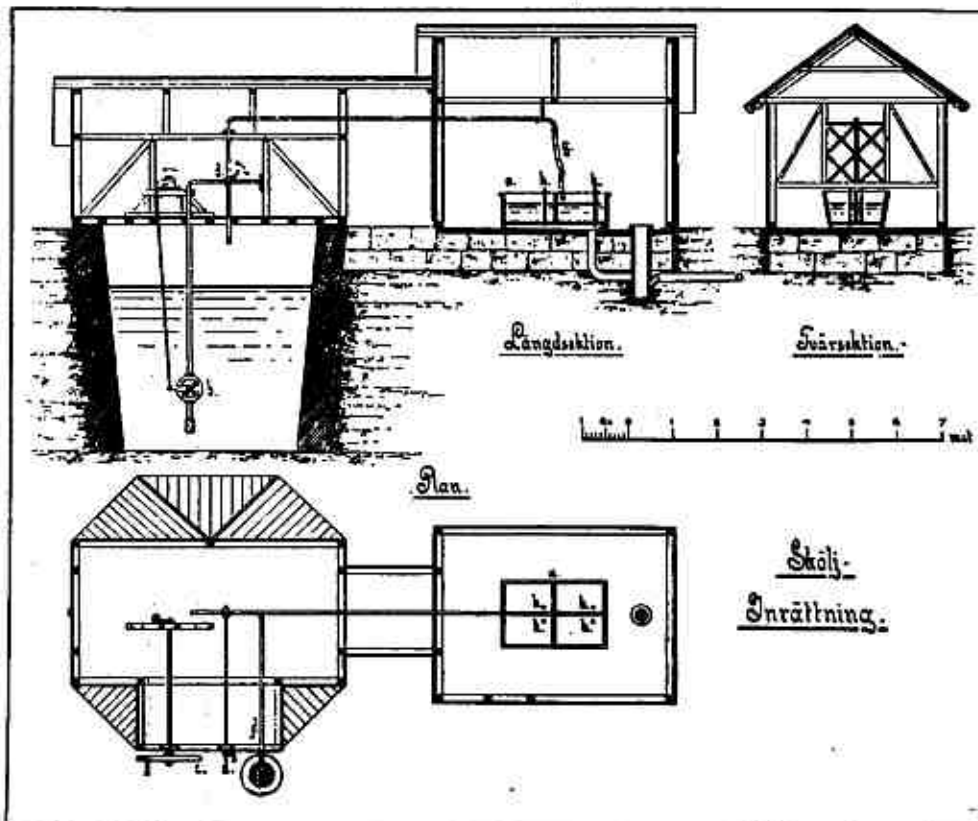
Under slutet av 1800-talet blev det möjligt att avskilja mindre enheter från jordbrukshemman. På så sätt kunde småbruk bildas på landsbygden. I städernas omgivningar kunde man avsondra bostadsfastigheter.

Eftersom hyreshusen för arbetare ofta var dåliga kom bostadsidealet för dem att bli den självägda stugan. På olika håll i landet började egnahemsområden utanför städerna byggas strax efter att Strömslund hade påbörjats. I 1900-talets början utvecklade staten stöd åt egnahemsbyggarna och egnahemsrörelsen tog då fart.

På 1890-talet hade arkitekter börjat teckna av äldre allmoge-



Ritning över de sanitära anläggningarna vid rensningsgränden.

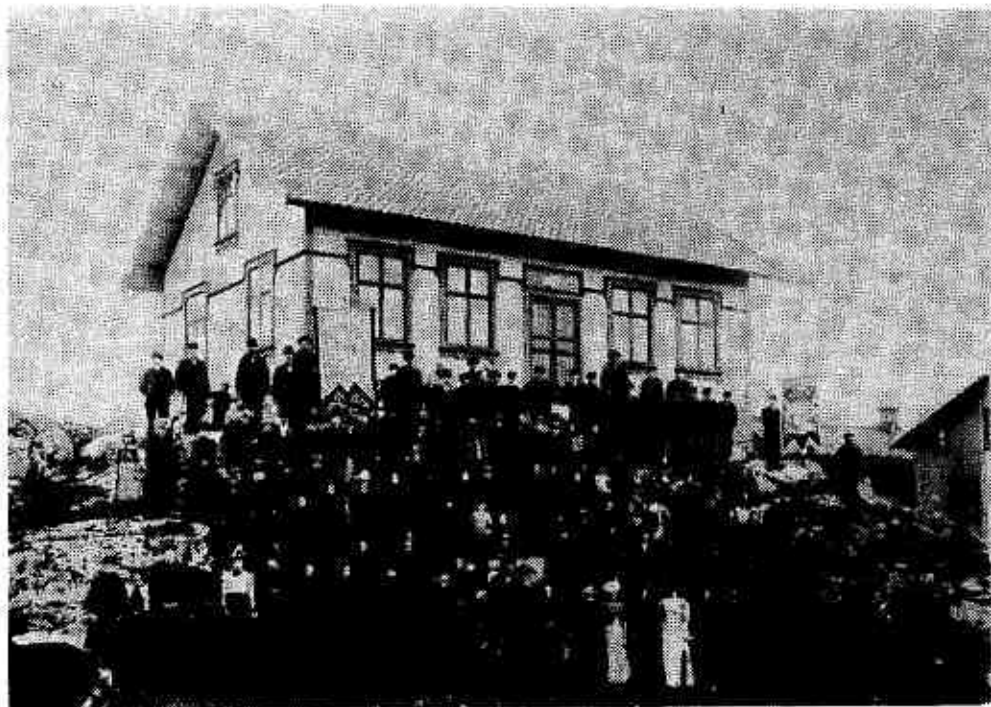


Ritning över sköljinrättning.



Karta över Strömslund. Ur skrift från K. Vattenfallsstyrelsen 1927. Gatunamnen är de nuvarande. 1. Missionskyrkan (nuvarande Immanuelskyrkan) 2. IOGT-lokal (nuvarande Götaskolan) 3. Folkskolan (ingår i nuvarande Strömslundsskolan) 4. Taborkyrkan 5. NGTO-lokal (Linneasalen, nedbrunnen).

Logen Strömslund inom IOGT byggde sitt hus 1896 med både frivilligt och lejt arbete. Cirka 1900 bildades ännu en godtemplarloge, Strömsberg. På bilden finns troligen båda dessa loger med fanorna framför sin byggnad. 1906 byggde man till Götasalen. Byggnaden ägs idag av kommunen och är samlingslokal.

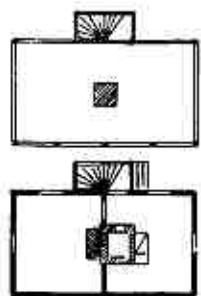
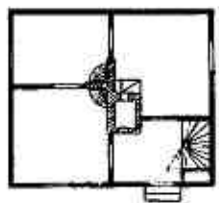
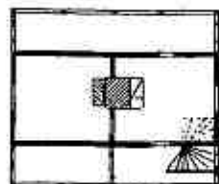
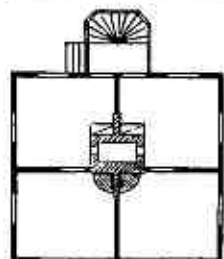
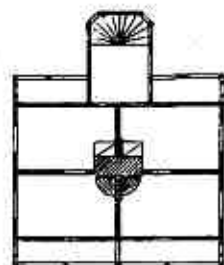


bebyggelse och använde dessa teckningar för att ge form åt sin tids bostäder, från större villor till små egna hem. Dessa arkitekter förespråkade den röda eller tjärade timmerstugan men föraktade de mer lättsinnigt pyntade husen, som byggdes i deras samtid. Det mest kända arbetet av det här slaget var Ragnar Östbergs "Ett hem, dess byggnad och inredning", som kom ut 1905.

Ingenjör Albert ställer sig av ekonomiska skäl avvisande till arkitektritade bostadstyper och avvisar av samma skäl att varje arbetare skulle äga var sitt hus. "Arbetarens ekonomiska ställning är således efter mitt förmenande den huvudsakliga faktor, som skall afgöra öfver byggnadsättet. Det har utkommit i litteraturen öfver egna hem mycket vackra och intressanta arbeten, men jag kan inte finna att desamma lösa byggnadsfrågan för den fattige och mindre bemedlade arbetaren på ett ändamålsenligt sätt. I de flesta fall framställas såsom typer trefliga mycket tilltalande små stugor, ofta i gammal svensk allmogestil; men en obemedlad arbetare, som måste nöja sig med rum och kök kan och vill icke bygga i villastil eller nedlägga nämnvärda medel på den yttre utstyrseln". (Albert s 7)

Vidare skriver Albert att med den årsinkomst en arbetare hade vid den här tiden skulle kostnaden för ett eget hem, ca 200 kr/år, skilja sig mycket från en hyrd bostad, 60—75 kr/år, "och arbetare kan anses vilja uppoffra omkring 50 % af hyresafgiften för trefnaden att bo för sig sjelf i eget hem". Lösningen blir därför ett enkelt byggt hus med möjligheter att hyra ut ett par bostäder till andra arbetarfamiljer. Han nämner dock att husägarna efterhand har börjat visa intresse för att bygga mindre hus för endast en familj. De små hyreshus som byggdes måste sägas vara en trevlig bostadsform även om de inte var något ideal. Därtill var lägenheterna alldeles för små.

Finansieringsfrågan var på den här tiden svår för egnahemsbyggarna både i Strömslund och på andra håll. Pga detta lånade ingenjör Albert ibland själv ut pengar under byggnadstiden innan lånen placerades i Trollhättans sparbank. Ibland gick arbetsgivaren i borgen för lån. På många andra platser var hypotekskassorna och andra låneinstitutioner enligt sina stadgar förhindrade att förmedla lån när tomterna låg där brandstadga,



0 1 2 3 4 5 6 7 8 9 10 Meter

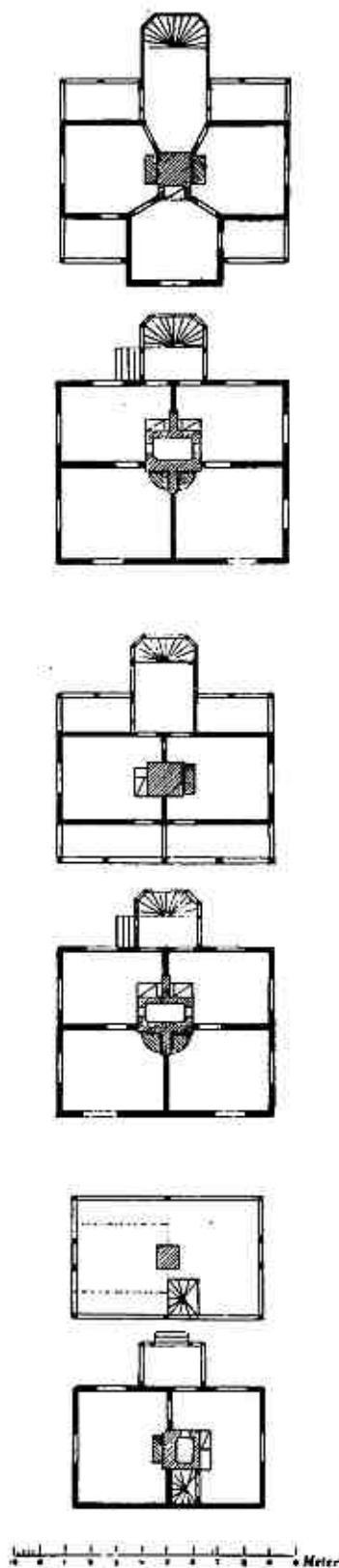
ordningsstadga etc för stad inte tillämpades. 1899 tillsattes en utredning för att föreslå lån till egnahemsbyggare och sådant statligt lån stödde ingenjör Albert i sin bok.

Jämförelse med Lindholmen

Ett annat sätt att lösa bostadsfrågan prövades av varvsarbetarna på Lindholmen i Göteborg.⁵ Där slog sig arbetarna ihop om att bygga bostadshus. Istället för att som i Strömslund nästan enbart ha hyreshus ägde många lindholmare sina bostäder kollektivt i s k fyramanna- respektive åtta-mannahus, byggda mellan 1875 och 1893.

Det fanns många likheter mellan Strömslund och Lindholmen. Invånarna kom från landsbygden, var nyblivna industriarbetare och bosatte sig utanför själva samhället respektive staden. Föreningsliv och nykterhetsloger växte fram och därigenom kunde arbetarna samla sig till att uppföra en eller flera gemensamma byggnader. Det fanns plats i närheten för odling av grönsaker på särskilda lotter. Längs gatorna fanns skuggande träd, i trädgårdarna planterades traditionella växter som syrenbuskar. Entréerna vette mot gården med sina uthus längs tomtgränsen. I båda områdena fanns möjlighet för affärer och mindre verksamheter att växa upp bland bostäderna. En stor del av de boende i både Strömslund och på Lindholmen hade likartade levnadsförhållanden antingen de hyrde eller ägde sin bostad. Det berodde på att de flesta männen arbetade på stora industrier som Stridsberg & Biörck respektive Lindholmens varv. Deras likartade arbetsförhållanden betydde mycket för sammanhållningen bland invånarna. "Alla hade det lika fattigt" som en strömslundsbo sade.

Men det fanns också skillnader. Lindholmen är högre och tätare bebyggt och har mindre tomter. Det gemensamma ägandet av husen på Lindholmen gav en lika stor rätt till bostaden för samtliga familjer. Efterhand köpte en del familjer ut grannarna och kunde på så sätt öka sin bostad. I strömslundshusen var det ännu lättare för ägaren att öka sin bostad efterhand som hyresgästerna flyttade. Så småningom har de flesta husen omvandlats



Exempel på husplaner så som husägarna troligen föreslog dem själva.

till enfamiljshus. Lindholmen har behållit sin karaktär av arbetarstadsdel i högre grad än Strömslund.

Vad Lindholmen däremot saknade var ett gemensamt organ i stil med husägareföreningen. Det hade varit en styrka att kunna ta itu med de sanitära förhållandena, gatuskötsel osv. Klagomålen från Lindholmenborna i dessa avseenden fick ofta klinga ohörda hos kommunala myndigheter.

Medan Lindholmen praktiskt taget har tömts på folk sedan flera år, har förslummats och varit utsatt för hot om rivning, har Strömslund fortsatt att leva och utvecklas. Det är dock oklart vilken betydelse de olika ägarstrukturerna haft för denna skillnad.

En arbetarbostadsfråga uppstår

Industrialiseringen har inneburit att arbete och bostad har skilts åt mer och mer liksom att stadens och landsbygdens skilda kulturer har lösts upp. Den bostadsfråga för arbetarklassen som uppstod har ännu idag inte lösts på ett tillfredsställande sätt, men olika vägar har prövats.

Med mer eller mindre jordbruksanknytning kom de arbetssökande till de uppväxande industrisamhällena. De hystes in där det fanns utrymme. I Trollhättan i de små husen, i stora städer ofta i hyreshus eller i utkanternas kåkbebyggelse. Trångboddheten och de dåliga förhållandena ledde till berättigad kritik. Friedrich Engels gick i "I bostadsfrågan" emot varje form av självägda hus med någon självförsörjning för arbetarna. Han menade att arbetarna måste vara fria att flytta och ta arbete där lönerna var högst. Han gick så långt att han idealiserade arbetarens "frigörelse". "Det är just den moderna storindustrin som av den vid jorden fjättrade arbetaren gjort en *fägel*fri proletär, utan någon som helst egendom och befriad från alla nedärvda bojor," (Engels s 23)⁶.

Den lantkultur arbetarna hade värderade Engels lågt. Visst medförde de nya erfarenheterna hos arbetarklassen en speciell medvetenhet om gemensamma problem som krävde lösning tillsammans med andra. Men trots allt överbetonade Engels de po-

sitiva i denna medvetenhet jämfört med det kulturella vakuum som många i arbetarklassen hamnade i. Detta vakuum skapade spelrum för å ena sidan kulturradikalistiska ideal och å andra sidan för borgeliga lyckoideal. Idealet skulle istället ha kunnat vara en folkets kultur präglad av en kollektiv anda men som ändå gav frihet och utrymme för personliga initiativ och skaparkraft. Industrialiseringen och reformistisk kamp gav den västeuropeiska arbetarklassen många fler möjligheter till förbättrad levnadsstandard och individuell utveckling än Engels kunde ana.

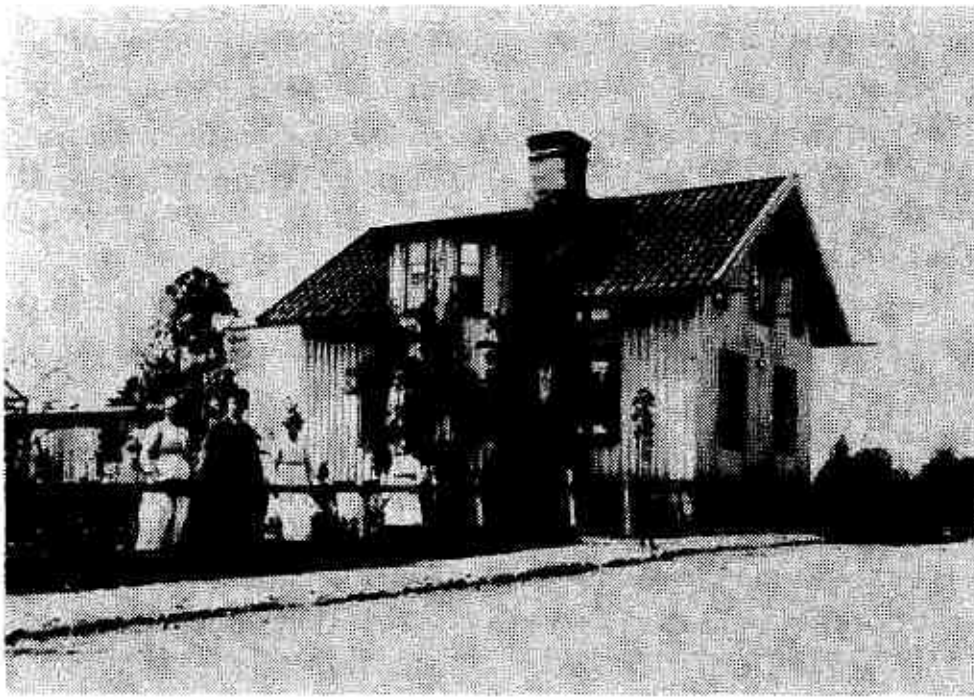
Denna förbättrade levnadsstandard har dock uppnåtts till priset av att folket har fått ge upp en stor del av sina kulturella ambitioner. De senaste femtio åren har inneburit en tendens att reducera samhällsmedborgarna till enbart individer. Ombud företräder folket mer eller mindre självsvåldigt och för fram deras vilja, ideal och kultur.

Att ändra de ekonomiska orättvisorna, både beträffande bostadsformer och andra, kräver mycket arbete och är fyllt med intresse motsättningar. De ekonomiska orättvisorna undanröjdes inte med Strömslund men det innebar ändå förbättrade bostadsförhållanden för en grupp arbetare och pekar på en del kvaliteter för dagens debatt.

I Strömslund fick familjerna som flyttade dit bättre bostäder än tidigare. Senare har de som ägt husen kunnat utvidga sina bostäder och förbättra dem. Möjligheterna till utveckling byggdes på så sätt in i Strömslund. Husens läge var bestämda i planen och de lämnade en användbar yta kvar i det inre av tomten. Husen var i de flesta fall planerade på liknande sätt inom varje kvarter. Ändå skilde de sig från varandra i detaljer redan från början och ännu mer senare. Planen var sammanhållen men genom att olika personliga behov och idéer kunde ta form gavs även på det sättet möjlighet till utveckling.

Strömslund visar en respekt för traditionen i det folkliga bygandet från den tiden när folket hade en egen byggnadskultur, men även respekt för utvecklingen efter det. Där fanns vackert utformade gator med plats för trafik, samtal och lek. De hade olika karaktär: de var allégator, affärsgator, "slaskegater" osv. Tomterna rymde både arbete och rekreation och de hade traditionell växtlighet som sköttes med personlig omsorg.

Polisman Skogsberg, Strömslunds allt-i-allo, med sin familj utanför sitt hus.



Strömslund var något mer än summan av de olika bostadshusen. Där fanns gemensamma strävanden som också kom till uttryck i bebyggelsen. En del hade ideologiskt innehåll som skolor, nykterhetslokaler och kapell och var placerade väl synliga på höjder i utkanten av områdets centrala del. De var på olika sätt symboler för verklig gemenskap mellan invånarna i Strömslund. Förutom dessa byggnader fanns även andra gemensamma anläggningar som affärer, serveringar, sköljnrättningar, brunnar, sprutbodas, branddamm, plantering och polisvakt.

Egnahemskolonin Strömslund i Trollhättan är en av de allra första i landet och visar med sin småskaliga bebyggelse, framsynta tekniska planering, grönska, gemensamma byggnader och sociala kontakter en relativt bra utformning av arbetarbostäder i slutet av 1800-talet. Området kombinerade brukens planeringsideal med personlig frihet inom den levande byggnadstraditionens ram.

Gatuparti Strömslund, Trollhättan



Strömslundsgatan norrut 1930. Här i korsningen av Torredsvägen och Strömslundsgatan var många av samhällets affärer koncentrerade. Ingenjör Albert lät plantera träd längs vissa gator vilket betydde mycket för gaturummet. Tyvärr är de borta idag.

Noter

- 1 Naglums församling, husförhörslängd 1883—93.
- 2 Tidskrift för Byggnadskonst och Ingeniörsvetenskap 1859.
- 3 Larsson L, En nordbohuslänsk variant av det västsvenska dubbelhuset.
- 4 Text i Tidskrift för Praktisk Byggnadskonst och Mekanik m m 1850—52.
- 5 Modh B, Arbetarstadsdel i Göteborg. De gick samman för att bygga husen.
- 6 Boken "I bostadsfrågan" består av tre artiklar skrivna 1872 samt ett förord skrivet 1887 när boken trycktes första gången. De citerade raderna ändrades 1887 och i den tidigare version 1872 var Engels ännu mer radikal. De avslutande orden löd då "all nedärvd kultur".

K Ä L L O R

Arkiv

StadsingArne Arodells personliga arkiv
Föreningen Gamla Strömslundspojkars arkiv.
Göteborgs landsarkiv.
Trollhättans byggnadsnämnds arkiv.
Trollhättans bildarkiv.
Trollhättans kommunarkiv.

Intervjuer med nuvarande och f d strömslundsbor

Anna-Lisa Bredberg, fru, Trollhättan
Fritz Eriksson, riktare, Trollhättan
Holger Larsson, valsverksarb, Trollhättan

Otryckta källor

Kjällgren Berit, Simonsson Wiking, Andersson Erik, Egnahemsområdet Strömslund vid Trollhättan. Grupparbete i konstvetenskap (GU). AB1. Januari 1974

Samuelsson Ernst, Ingenjör E L Albert. Några minnesord 1958. Stencil rättad och kompletterad av Hakon Palm och Arne Arodell.

Litteratur

Adriansson Bo, Strömslund — Sveriges första planerade egnahemssamhälle. Tre artiklar på en sida i Arbetet Väst 2/1 1981.
Albert E L, Egnahemskolonien Strömslund vid Trollhättan. Trollhättan 1902. Ny utgåva av Gamla Strömslundspojkar 1973. Trollhättan 1973.
Andersson Birgitta, Idealbostad eller nödbostad. Det moderna flerfamiljshusets arkitekturutveckling, studerad i Göteborg. T 19: 1977. Stockholm 1977 s 5—7.

- Cornell Elias, Ragnar Östberg, svensk arkitekt. Stockholm 1965 s 56—60.
- Den svenska egnahemsrörelsen. Handbok utgifven af Nationalföreningen mot emigrationen. Stockholm 1915.
- Egna hem, Nordisk Familjebok 1919.
- Engels Friedrich, I bostadsfrågan. Stockholm 1946.
- Johnsson Werner, Banken och bygden vid älven. Utgiven vid 75-årsjubiléet av Trollhättans sparbänk. Trollhättan 1950.
- Larsson Lisbeth, En nordbohuslänsk variant av det västsvenska dubbelhuset. Uppsats i Bohusläns Hembygds Förbunds årsskrift 1971 s 65—92.
- Lindström Bengt, Trollhättan för 100 år sedan. 1975. Stencil på Trollhättans kulturkontor.
- Modh Birgit, Arbetarstadsdel i Göteborg. De gick samman för att bygga husen. Artikel i Folkets Historia 2/1982.
- Paulsson Gregor, Svensk stad. Första uppl 1953. Lund 1973. Del 2 s 86—92.
- Pihl Johan, Släktregister och minnesskrift. Trollhättan 1922. s 79—81.
- Rhodin Rolf, En sundhetsinspektion i Trollhättan år 1885. Artikel i Trollhätte-Gillet's skriftserie Historia och Historien om "Stranna" Nr 2 årg 1, okt 1981.
- Skogman Carl Johan Alfred, Anteckningar om Nya Trollhätte Kanalbolag åren 1838—84. Stockholm 1884. s 192—195, 320—322.
- Stavenow-Hidemark Elisabeth, Villabebyggelse i Sverige 1900—1925. Inflytande från utlandet, idéer, förverkligande. Lund 1971. s 29, 75—80, 163—179.
- Svenska Teknologföreningen 1861—1936. Biografier. Stockholm 1937.
- Trollhättans kommun del 5 1981. Stiftelsen Älvsborgs länsmuseum Kulturhistorisk byggnadsinventering 27 s 51—58, 62—63, 105—107.
- Werne Finn, Allmogens byggnadskultur, förvandling och upplösning intill 1900-talets början. Doktorsavhandling. Institutionen för Arkitektur CTH Göteborg 1980. s 300—305.
- Östberg Ragnar, Ett hem — dess byggnad och inredning. Studentföreningen Verdandis småskrifter 131 Stockholm 1905.